

NOVEDADES EN LA EPIGRAFÍA DE ÉPOCA ROMANA EN SEGOVIA Y SU PROVINCIA

ÁNGEL LUIS HOCES DE LA GUARDIA BERMEJO*; JUAN SANTOS YANGUAS**; JAVIER DEL HOYO***

A partir de los años ochenta J. Santos y Á. L. Hoces de la Guardia han ido estudiando la epigrafía de Segovia, aunque sin una dedicación exclusiva. Resultado de este proceso han sido varios artículos, conferencias, participación en exposiciones y cursos, etc.¹

La inexistencia de un *corpus* específico de la provincia de Segovia y las interesantes novedades de estos últimos decenios nos llevaron a plantear la realización de una monografía que incluyera todas las inscripciones conocidas de esta provincia. Para su realización pareció oportuno (por su conocimiento y sus estudios específicos sobre inscripciones de la zona oriental) contar con la colaboración de Javier del Hoyo². A partir del otoño de 2001 el equipo estuvo formado por los tres investigadores. El resultado es un *corpus* titulado *Epigrafía romana*

de Segovia y su provincia, publicado en diciembre de 2005, en donde pueden verse ampliados los comentarios de estos epígrafes.

A lo largo del proceso de estudio hemos descubierto cómo algunas piezas, por estar ubicadas en lugares de difícil acceso, han tenido lecturas o interpretaciones incorrectas por parte de otros investigadores, concretamente varias de las que aún permanecen empotradas en la muralla de Segovia (Figs. 1 a 4).

Algunos de los avances obtenidos en este proceso es lo que presentamos en esta comunicación, la cual se dividirá en los apartados siguientes:

- A. Piezas inéditas.
- B. Nuevas lecturas.
- C. Inscripciones de atribución errónea.

* Segovia; **Universidad del País Vasco; ***Universidad Autónoma de Madrid.

1. Entre ellos SANTOS YANGUAS, J. «Seis nuevas inscripciones latinas de la muralla de Segovia», *Zephyrus* XXX-XXXI, 1980, 264-267; SANTOS YANGUAS, J.; HOCES DE LA GUARDIA BERMEJO, Á.L., «Inscripciones romanas de Segovia. I: Inscripciones inéditas», *Veleia* 6, 1989, 215-233; SANTOS YANGUAS, J., HOCES DE LA GUARDIA BERMEJO, Á.L., «Inscripciones romanas de Segovia. II: nuevos datos sobre las inscripciones de la muralla junto al Matadero Viejo», *Veleia* 11, 1994, 83-93; o HOCES DE LA GUARDIA BERMEJO, Á.L., en *Últimos años de arqueología en Segovia*. Exposición temporal del Museo de Segovia 1994-1995 y en *Segovia Romana*. Exposición y conferencias entre septiembre y noviembre de 2000 en el Torreón de Lozoya, Segovia: SANTOS YANGUAS, J., «La sociedad de Segovia en época romana reflejada en su epigrafía latina», *Segovia Romana*, Segovia 2000, 139-162, amén de diversas conferencias en Cursos de Verano.

2. Entre otros trabajos publicados, DEL HOYO, J., «Duratón, municipio romano. A propósito de un fragmento inédito de ley municipal», *ZPE* 108, 1995, 140-144; DEL HOYO, J., «Santuario dedicado a Diana cercano a Sepúlveda (Segovia)», *Veleia* 17, 2000, 143-145; DEL HOYO, J., «Nuevo documento metráco hallado en la provincia de Segovia», *Gerión* 16, 1998, 345-381; DEL HOYO, J., «Nuevos bronce epigráficos hallados en Duratón (Segovia)», *Veleia* 18-19, 479-484.



Fig. 1

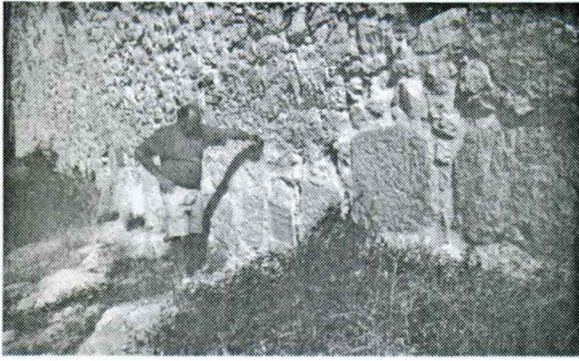


Fig. 2



Fig. 3

A. PIEZAS INÉDITAS

Ofrecemos aquí únicamente algunas piezas con inscripción, aunque hemos localizado también varias estelas inéditas sin texto, que sí son recogidas en el *Corpus* de referencia. Por razones de brevedad, omitimos aquí los datos referidos a tamaño de la pieza, campo epigráfico y letras, así como los espacios interlineales, que pueden verse en nuestro *Corpus*.

1. El Olmo (Fig. 5)

Bloque de caliza blanquecina, partido en dos trozos que no presenta decoración alguna. Forma

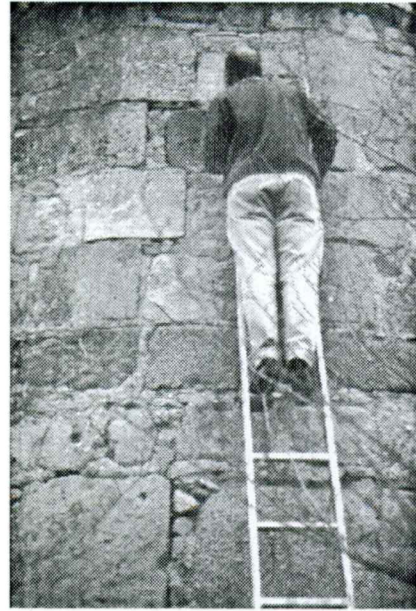


Fig. 4

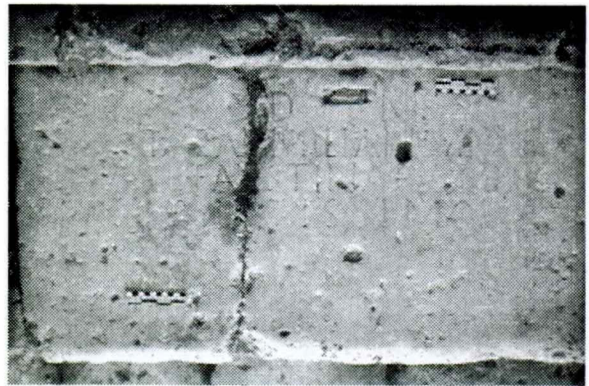


Fig. 5

parte del segundo escalón de acceso a la nave de la iglesia, pasada la puerta de la entrada sur. Allí lo examinamos y fotografiamos en abril de 2002.

La noticia de su existencia la debemos al Director del Museo de Segovia, D. Alonso Zamora Canellada.

Como puede apreciarse en la foto, el lecho de las letras está colmatado de polvo y tierra, y muchas de ellas han sufrido un importante desgaste debido a las pisadas de fieles y visitantes.

Lectura:

D[·] M
T · AE · AEMILIANO · AN XXII
TE · FAVSTINA · FILIO
PINTISSIMO

Transcripción:

*D(is) M(anibus) / T(ito) Ae(milio) Aemiliano
an(norum) XXII / Te(rentia) Faustina filio /
pi<e>ntissimo.*

Letra capital cuadrada de trazo fino con remates triangulares. Los signos de interpunción son también triangulares. Los trazos laterales de la M (hay tres en el texto) son verticales. El texto está bien paginado y con justificación central.

Es interesante comprobar una vez más cómo se abrevia el *nomen* anormalmente, *AE(MILIVS)* cuando el *cognomen* es derivado de aquél y aparece desarrollado. El *nomen* de la madre, *Terentia*, es común en la onomástica conocida hasta el presente en la zona oriental de la provincia (alrededores de Duratón), donde hay un *Lucius Terentius Titianus*, libertino de *Lucius Terentius Sextus*; una *Terentia Megiste* que dedica una ara a las *Matres*; y un testimonio compuesto por la difunta *Terentia Anna* y su esposo *Terentius Martialis*. Todas ellas halladas en Duratón.

La presencia de la fórmula de consagración D M, así como el tipo de letra, nos lleva al s. II.

2. Espirido (Fig. 6)

En marzo de 1999, en el curso de unas obras de ampliación de la carretera de Segovia a Espirido, pasada la ermita de Veladiez, ya en el término de Espirido, se encontró esta inscripción junto a restos de tumbas. D. Alonso Zamora la llevó al Museo de Segovia, donde la examinamos y fotografiamos en abril de 2002.



Fig. 6

Se trata de un fragmento de bloque de caliza rojiza, recortada en todos sus lados para su reutilización, quedando las líneas en diagonal con respecto a los cortes, habiendo perdido posteriormente parte de su superficie. Conserva letras bastante gastadas en 3 líneas.

Lectura:

[---]ITVA[---]
[---]ARIO · SPO[---]
[---]PRE[---]

Las letras de trazo muy ancho e irregular han sido realizadas por yuxtaposición de golpes de punzón de punta redonda.

3. Segovia (Fig. 7)

Bloque de caliza rojiza, fracturado en la parte derecha, y con roturas en la parte superior e inferior del trozo conservado.

Encontrado en 1976, en las cercanías de la iglesia de San Juan de los Caballeros, hoy Museo Zuloaga, en el lado sur del atrio, en la parte del jardín exterior. Se halla depositado en el Museo de



Fig. 7

Segovia, donde lo examinamos y fotografiamos en mayo de 2002.

El campo epigráfico presenta forma de *tabula ansata*; está rebajado y enmarcado por una moldura de 4 cm.

Lectura:

D · [M · S]
PRO [---]
G · F [---]
S · T [---]

En l.1 (por la disposición de las letras, el tamaño y el espacio existente) puede reconstruirse la fórmula D M S. En l.2 estaría el nombre del difunto, con su filiación en l.3, l.4 y en el trozo que falta en esta línea es posible que estuviera la edad. Probablemente en la última línea pueda reconstruirse la fórmula *S(it) t(ibi) [t(erra) l(evis)]*.

Está realizada en letra capital cuadrada, con buenos remates triangulares, siendo la incisión profunda y los trazos curvos perfectos. Las interpunciones son *puncta*, excepto la de l.3 que es triangular.

B. NUEVAS LECTURAS

Entre las muchas nuevas lecturas que aportamos en el repertorio de inscripciones latinas de época romana en Segovia, hemos seleccionado las siguientes:

1. Segovia³ (Fig. 8)

Ara de granito gris con basa en la zona inferior, cuyas molduras están muy desgastadas. En ella leímos que un tal [Cos]co[n]ius Ovinianus había dedicado el ara a una divinidad de la que no nos ha quedado el nombre, por pérdida de la parte superior del ara. Knapp (*LICS* 223) también edita *Ovinianus*. Sin embargo, en un estudio directo más detallado de la pieza en abril de 2002 descubrimos que la letra inicial de la 2.^a línea conservada es una Q y que el cuarto signo de esta línea es un nexo NT, por lo que el *cognomen* del dedicante es *QVINTIANVS*.

3. SANTOS YANGUAS; HOCES DE LA GUARDIA BERMEJO, «Inscripciones romanas de Segovia, I...», *o.c.*, 226 s., n.º 9 (= *AE* 1989, 44).



Fig. 8

2. Segovia⁴ (Fig. 9)

Bloque de caliza amarillenta, muy porosa, que se encuentra en el Alcázar de Segovia, cerca de los aseos, a 1,50 m del suelo.

En nuestra publicación de 1989 leímos *M(arcus) Aemilius Lupianus*. En el último estudio para la confección del *corpus* descubrimos que la inicial del *praenomen* es una M con cinco trazos y corresponde, por lo tanto, a *Manius*, como puede apreciarse en la foto.

3. Segovia (Fig. 10)

Bloque de granito gris con cabecera semicircular y doble campo epigráfico (estando grabado sólo el de la izquierda), que se encuentra a una altura de 4,50 m en el torreón que cierra los jardines del Alcázar.

Ya publicada por R. Knapp (*LICS* 233), el análisis directo de la misma en mayo de 2002, encarados en una escalera y venciendo la dificultad

4. SANTOS YANGUAS; HOCES DE LA GUARDIA BERMEJO, «Inscripciones romanas de Segovia, I...», *o.c.*, 217 s., n.º 1 (= *AE* 1989, 437).



Fig. 9



Fig. 10

de acceso a la pieza, permitió leer en la 1.^a línea la fórmula de consagración D M S, en vez de la lectura de Knapp Q.AIS. En consecuencia, el *cognomen* AISA debe ser borrado del listado de *cognomina* de la epigrafía de Segovia.

C. INSCRIPCIONES DE ATRIBUCIÓN ERRÓNEA

Consideramos como tales aquellas que, con toda probabilidad, no deben ser clasificadas como romanas, aunque autores anteriores las hayan asignado a ese periodo histórico.

1. Duratón (Fig. 11)

Publicada por D. Antonio Molinero en 1971⁵, con texto [---] OSILEES [---].

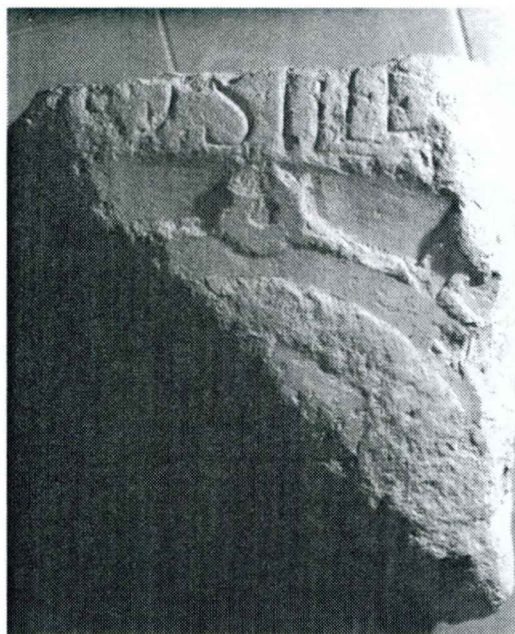


Fig. 11

5. MOLINERO PÉREZ, A., *Aportaciones a las excavaciones y hallazgos casuales (1941-1949) al Museo Arqueológico de Segovia* (EAE 72), Madrid 1971, 91, n.º 2947, lám. CLXI, 1 (= CRESPO ORTIZ DE ZÁRATE, S., «Segovia y la sociedad de época romana. Las fuentes epigráficas», *Durius* 6, 1978, 179-219, 213, n.º 14; ARRIBAS CLEMENTE M.E., *Fuentes de Segovia Antigua* (Memoria de Licenciatura. Departamento de Historia Antigua), Madrid 1983: 70, lám.17.2); KNAPP, R.C., *Latin Inscriptions from Central Spain* (= LICs) (*Classical Studies* 34). Berkeley, Los Angeles 1992, 309, lám 54 microficha (donde dice: «letters indicate a first or second century date»).

6. KNAPP, o.c., 310, lám. 54 microficha (donde dice: «letters would indicate a first or second century date») (= HEP 4, 1994, 603).

2. Duratón (Fig. 12)

Publicada por R. Knapp en 1992⁶, con el texto [---] VALL [---].

Ambas se hallan depositadas en el Museo de Segovia, donde las hemos podido estudiar tantas veces como ha sido necesario, y ambas presentan como característica común el que aparezcan letras superpuestas o montadas, algo ajeno a la epigrafía latina antigua.



Fig. 12

3. Santa Marta del Cerro (Fig. 13)

L.A. Curchin⁷ publicó en 1995 un epígrafe situado en una losa a la entrada de la iglesia parroquial, algo desgastada por las pisadas de los visitantes (fig. 13). Ya en 1993 en *AE*, a la vista de la foto, se expresaban dudas sobre la antigüedad de la pieza, de igual forma que J. Mangas en *HEp* 6.

El análisis directo en mayo de 2002 nos permitió descubrir que efectivamente no se trata de una inscripción romana, sino de una lauda sepulcral de época moderna en la que el texto se desarrolla a lo largo de dos de los laterales, aunque el desgaste sufrido por las letras, debido a su ubicación en la puerta principal de la iglesia, hace difícil su lectura.

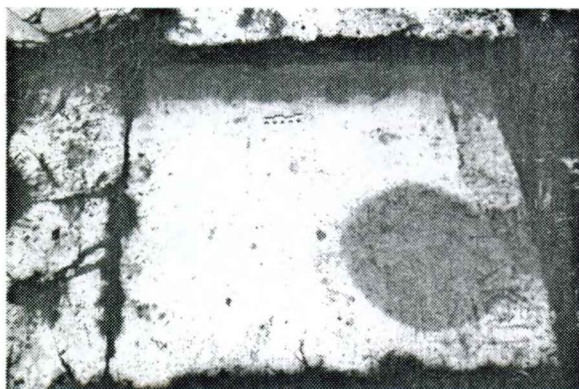


Fig. 13

7. CURCHIN, L.A., «Fragmento epigráfico de Santa Marta del Cerro (Segovia)», *ZPE* 58, 1995, 244-246, (= *AE* 1993, 863; *HEp* 6, 1996, 856).